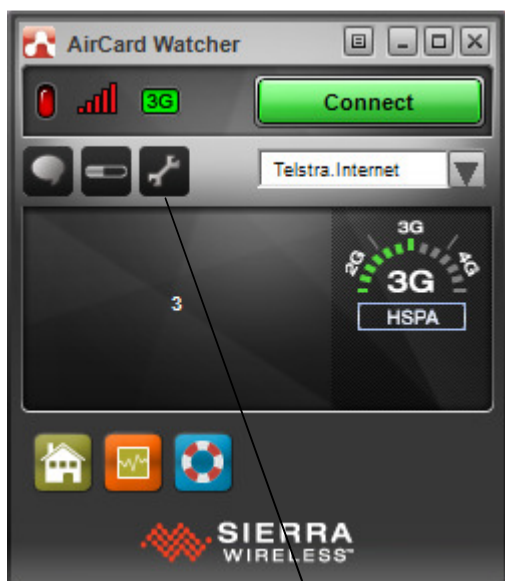


Panduan Penggunaan Software Internet Sierra 308 USB GSM Modem

Versi 1.0, Disiapkan Oleh : Yudi Firman S.

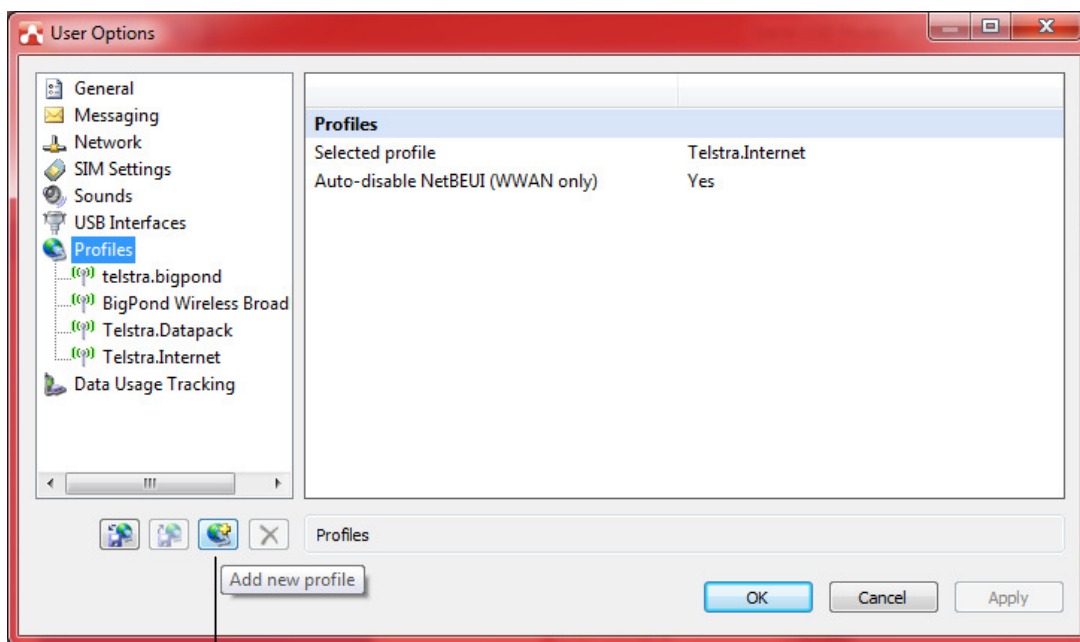
Setelah menginstall software yang telah disediakan (Air Card Watcher), maka langkah selanjutnya adalah membuat Profile Internet sesuai dengan jenis operator yang digunakan (dalam contoh operator yang digunakan adalah Tri)

1. Buka Aplikasi Air Card Watcher



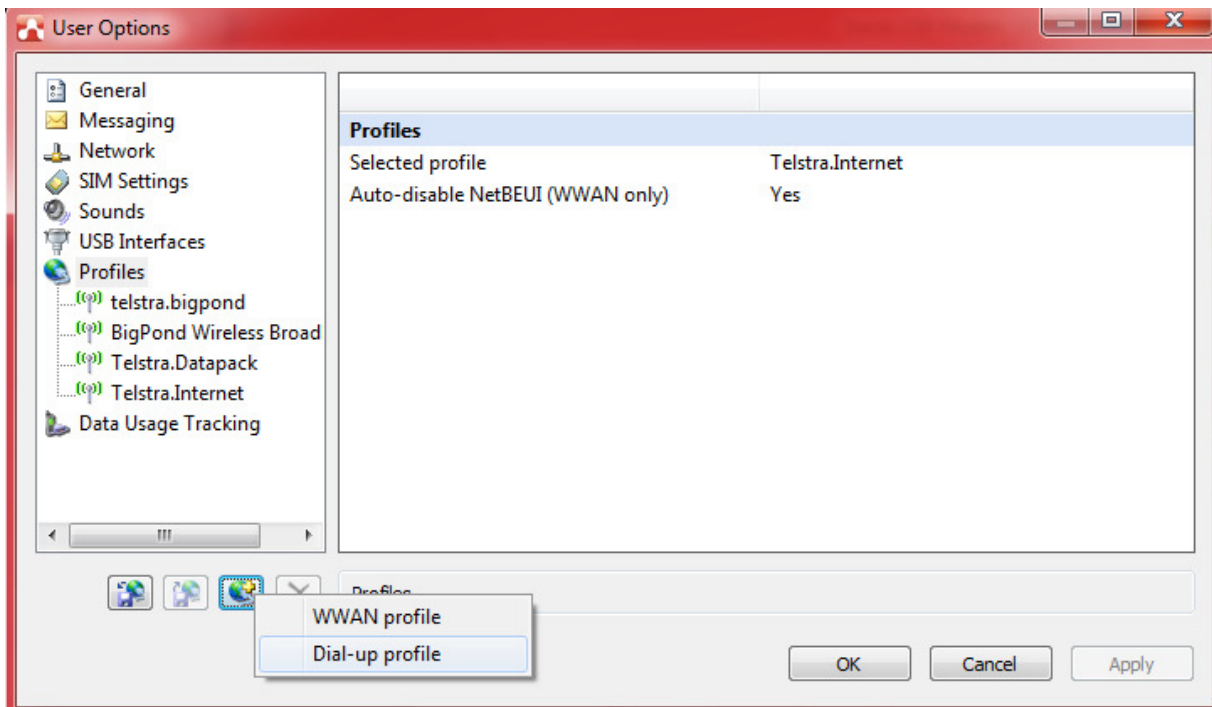
Click Lambang Kunci Pas (Option)

2. Pilih Menu **Profiles**



Click Add New Profile

3. Pilih Dial-up Profile



4. Isikan dengan cermat data-data sebagai berikut :

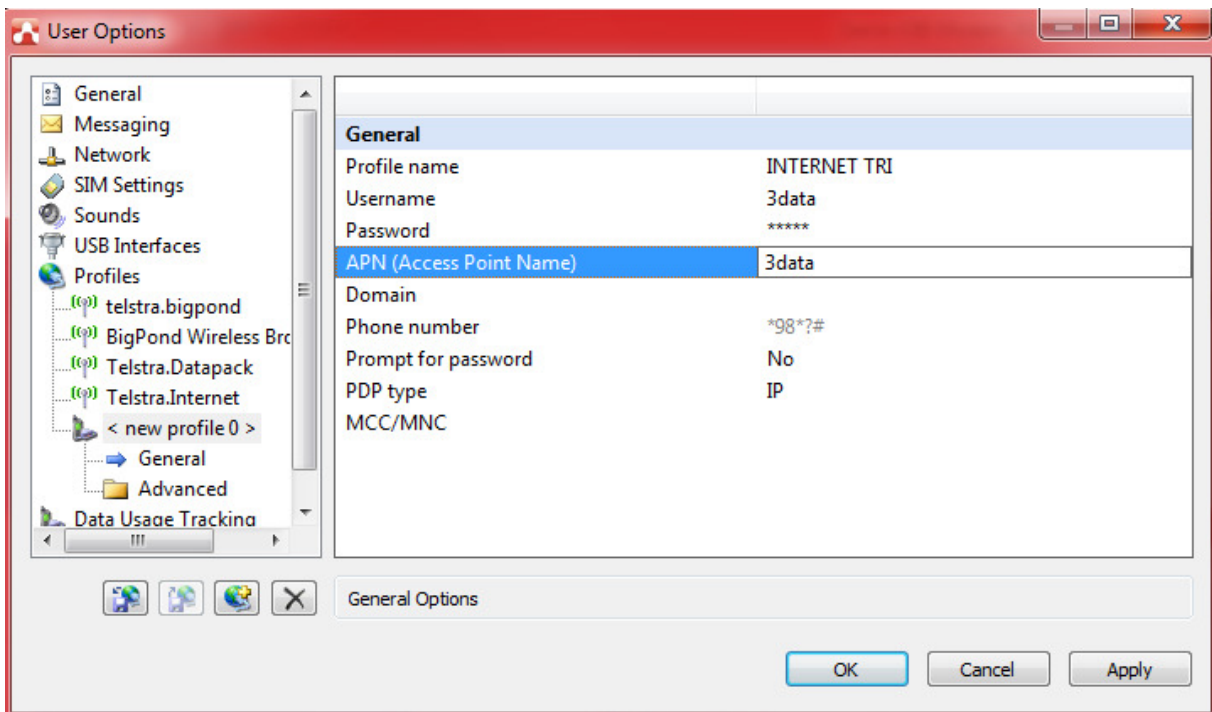
Profile name : INTERNET TRI

Username : **3data**

Password : **3data**

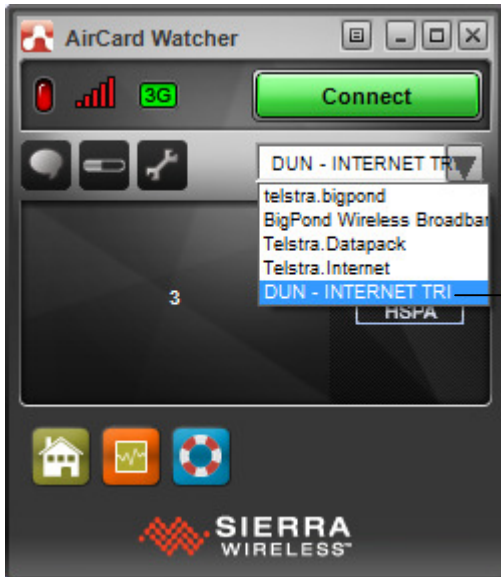
APN : **3data**

(username, password dan APN menggunakan huruf kecil semua, dan ketiga parameter di atas hanya berlaku untuk simcard Tri, untuk operator lain menyesuaikan)



Click Apply

5. Sebelum menggunakan pastikan Profile dipindahkan ke **DUN-INTERNET TRI** (Profile yang sudah kita buat)



Profile yang sudah dibuat yang akan digunakan

6. Click **Connect** untuk memulai koneksi internet.

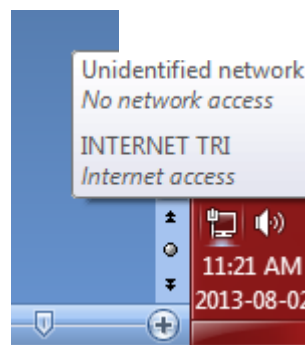


Click Connect untuk mengaktifkan internet

7. Koneksi internet sedang berjalan



Koneksi sedang aktif (indikator sinyal hijau)

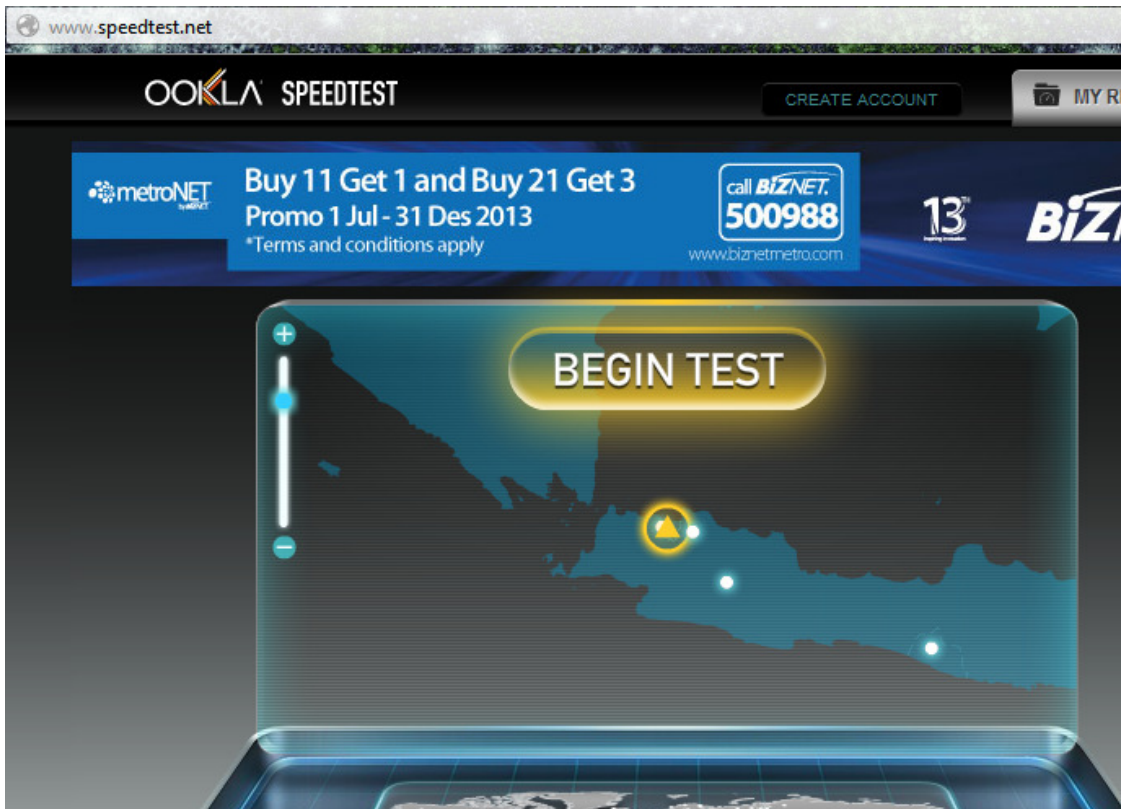


PERHATIAN (DAPAT MERUSAK MODEM DAN SISTEM OPERASI) !!!

(Jangan mencabut Modem dalam kondisi jaringan aktif, Jika telah selesai menggunakan modem, Matikan koneksi terlebih dahulu dengan mengclick **Disconnect**, dan Keluar dari Aplikasi Air Card Wather)

Menguji kecepatan koneksi internet

1. Buka browser (Firefox, Internet Explorer atau GoogleChrome).
2. Ketik alamat : <http://www.speedtest.net>



Click **BEGIN TEST**

(Jika halaman tidak tampil, pastikan aplikasi FlashPlayer untuk browser sudah terinstall).

3. Hasil Pengujian Kecepatan Internet



(Uji kecepatan di atas dilakukan pada saat jam sibuk, akan lebih cepat jika dilakukan pengujian di luar jam sibuk misalnya di pagi hari atau tengah malam)

Kecepatan internet akan tergantung kepada :

1. Kuat/Lemah sinyal operator
2. Teknologi jaringan yang disediakan operator.
Teknologi 3G/HSDPA lebih cepat dari teknologi 2G/EDGE.
(Berdasarkan informasi spesifikasi pabrik, modem ini mendukung sampai 21,6 Mbps)
3. Waktu penggunaan.
Terkait dengan banyaknya yang mengakses internet pada jam tersebut.
Sebagai contoh lokasi padat penduduk dan penggunaan operator yang sama pada saat bersamaan.
4. Komputer yang digunakan.
Berkaitan dengan sistem operasi yang digunakan, Processor, memory (RAM), Harddisk, banyaknya aplikasi yang dibuka dan ada/tidaknya virus dalam komputer.

Melihat Nomor Kartu, Total Pulsa, Masa Aktif, Paket/Sisa Quota

1. Buka browser
2. Ketik alamat <http://internet.tri.co.id>
(Ulangi kembali membuka alamat di atas, jika tidak tampil sebagai berikut :

The screenshot shows the website interface for internet.tri.co.id. At the top, there are navigation tabs: Home, Produk, Jangkauan, 3Care, and Hubungi Kami. Below these are links for 'Ubah profile setting', 'English version', 'Daftar Baru', and 'Logout'. The main content area is divided into two columns. The left column, titled 'Kartu Tri Anda', displays: Nomor Tri: 628971952966, Jenis Kartu: Prabayar, Total Pulsa: Rp. 0, and Masa Aktif Kartu: 22 Agu 2014. The right column, titled 'Isi ulang pulsa', has a 'Masukkan Kode Voucher' field with an 'OK' button. Below that, 'Paket Internet' is set to 'Paket 500MB (Rp.35,000)' with another 'OK' button. A note below says '*) Harga sudah termasuk PPN'. The central part of the page features a 'Paket Regular' usage gauge. The gauge is a semi-circle with markers at 50MB, 1GB, 2GB, 5GB, 10GB, and 20GB. A green segment indicates 1192MB used. Below the gauge, it shows 'Sisa Kuota' (Remaining Quota), 'Masa Berlaku Kuota s/d' (Quota Validity Until) as 24 Mar 2014, and 'Sisa Masa Berlaku' (Remaining Validity) as 235 hari.

==== Selamat Menggunakan =====

© www.yudisantosa.com